


La politique de la concurrence n'est pas contre la compétitivité : *10 idées*

Emmanuel COMBE


Professeur à l'Université de Paris 1

Vice Président de l'Autorité de la concurrence



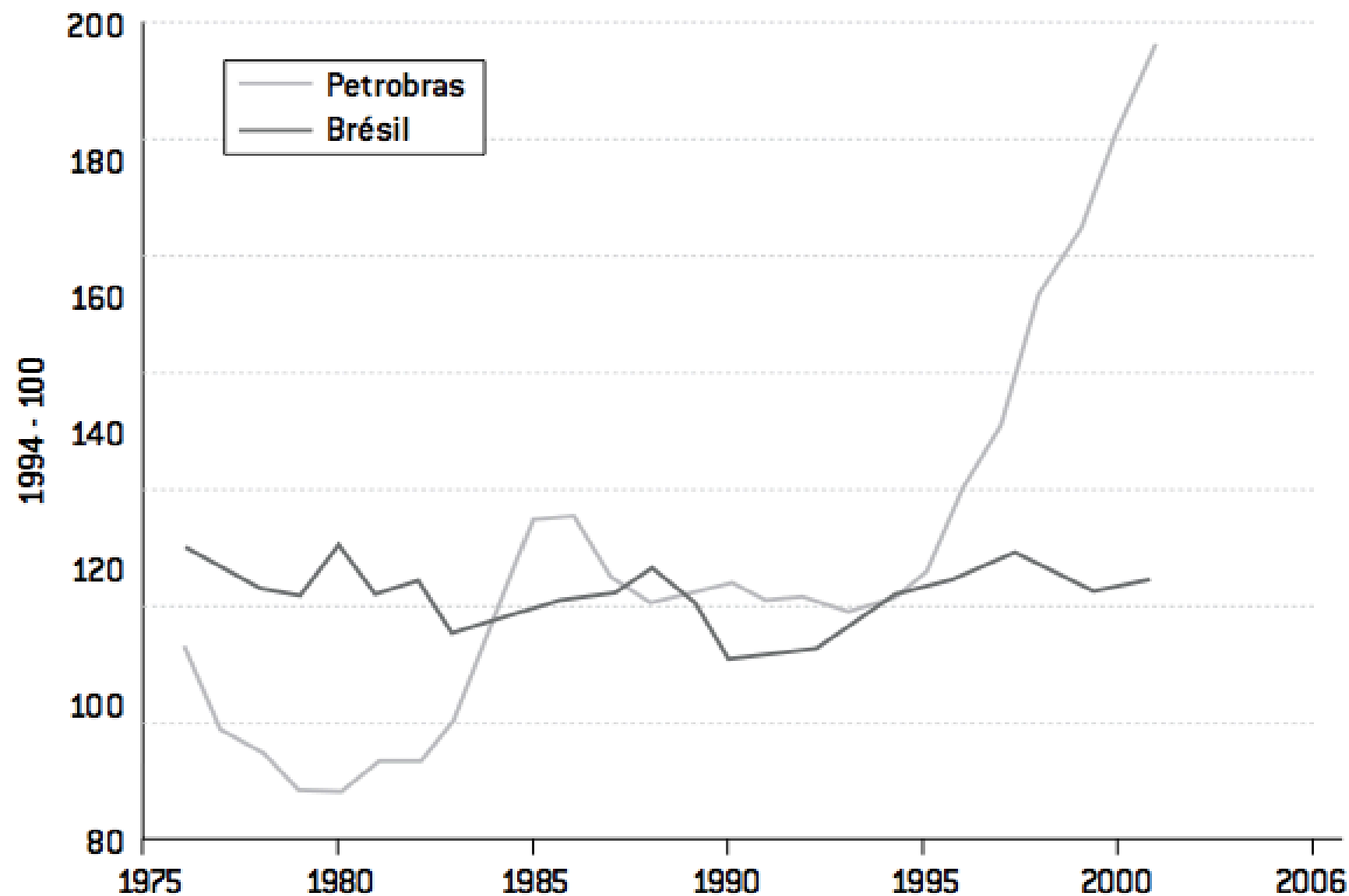
**Idée 1 : la politique de
concurrence évite que les
entreprises ne soient victimes
de pratiques
anticoncurrentielles
....d'autres entreprises**

Secteurs	Nombre de cas	Nombre de cas en %
Métallurgie et produits minéraux non métalliques	18	16 %
Fabrication de machines et équipements	13	12 %
Industries du papier, carton, caoutchouc et plastique	12	11 %
Textile, construction	5	5 %
Industrie Chimique	32	29 %
dont :		
Industrie chimique de base	13	12 %
Industrie pharmaceutique	8	7 %
Autres produits chimiques	11	10 %
Services (commerce, services financiers et transports)	18	16 %
Produits alimentaires, boissons et tabac	13	12 %
TOTAL	111	100 %

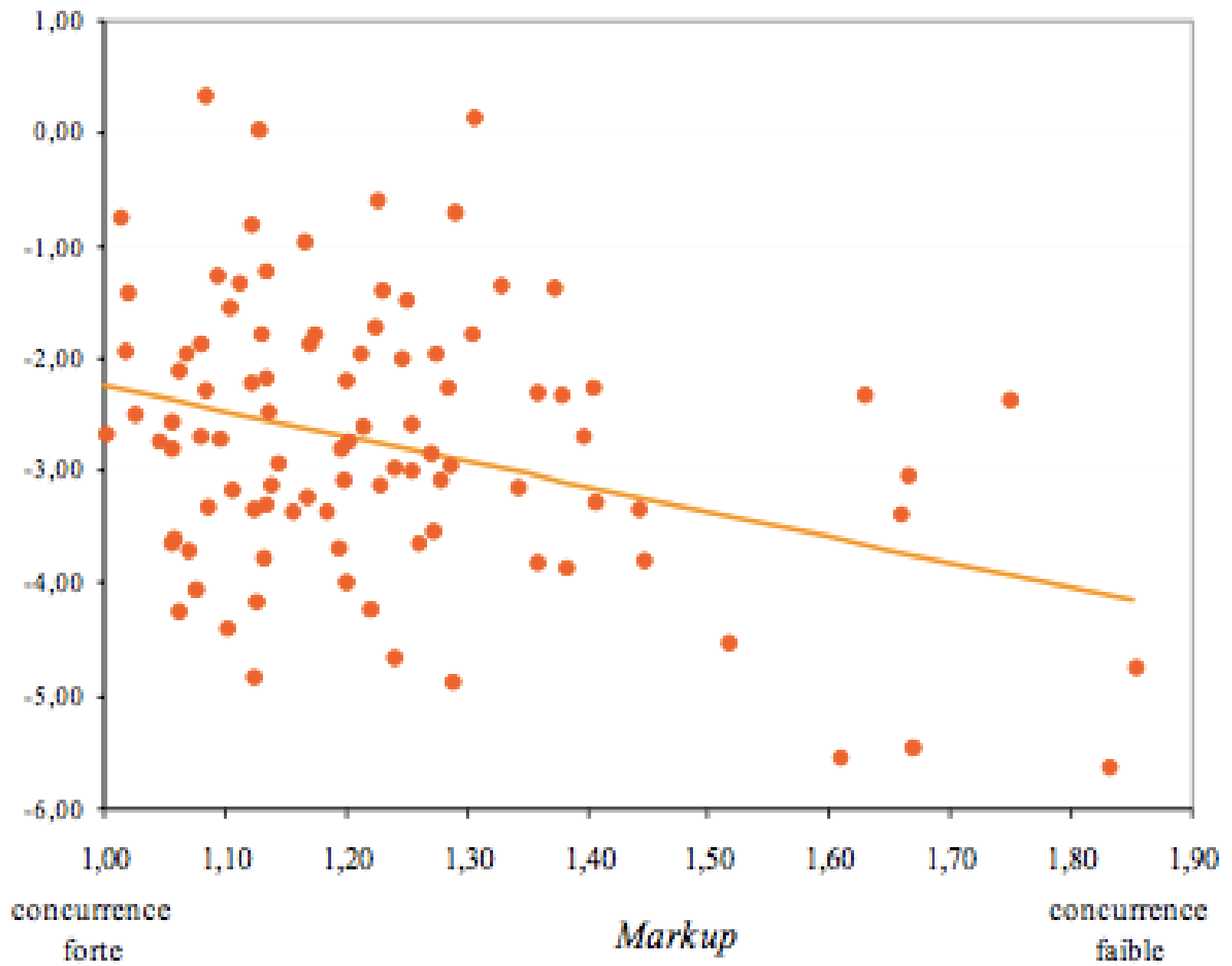


**Idée 2 : la concurrence est un
facteur de productivité, clé de
la croissance → la politique
de concurrence comme
politique de l'offre**

Graphique 2 : Productivité totale des facteurs (PTF) chez Petrobras. La mesure de PTF est normalisée à 100 en 1994, date de la dérégulation du secteur.



Gains de productivité non expliqués par les variables




Competition Policy and Productivity Growth: An Empirical Assessment*

Paolo Buccirossi,[†] Lorenzo Ciari,[‡] Tomaso Duso,[§]
Giancarlo Spagnolo,[¶] and Cristiana Vitale^{||}

May 23, 2012

Our results indicate that a well-designed and well-implemented competition policy has a significant impact on TFP growth. The coefficient for the Aggregate CPIs is positive and statistically significant in a variety of specifications of our model. The Aggregate



Idée 3 : *la concurrence n'est pas l'ennemi de l'emploi, même si elle conduit à des réaffectations entre entreprises et secteurs*

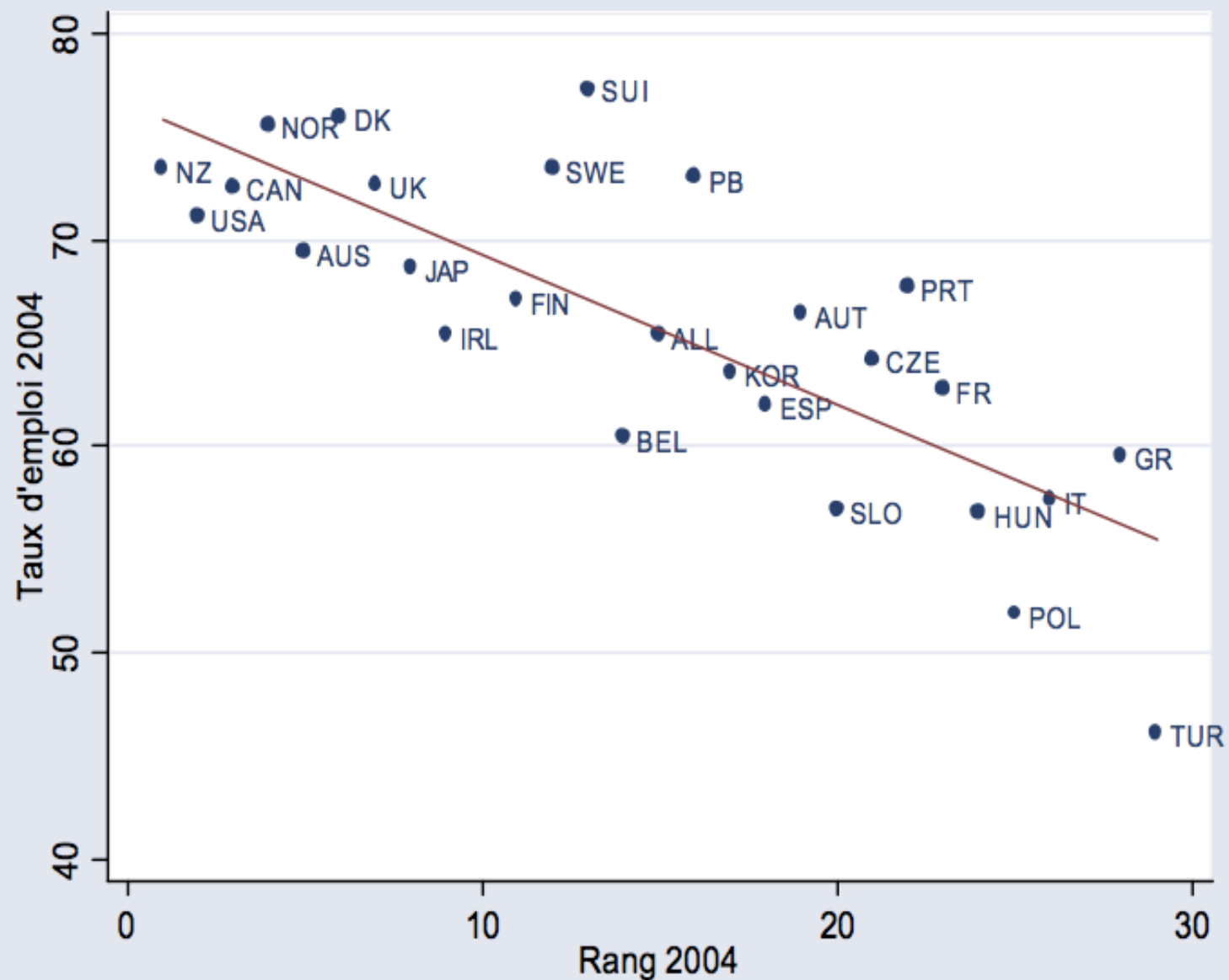


Figure 5 : Relation entre l'indicateur du degré de facilité du commerce et le taux d'emploi en 2004.
Source : OCDE et Banque Mondiale.

Les lois Royer et Raffarin

Bertrand et Kramarz (2002) : en l'absence d'autorisation d'implantation l'emploi dans le commerce de détail aurait été de 7% à 15% plus élevé, soit entre **112 000 et 240 000 emplois supplémentaires**

L'emploi dans le commerce alimentaire aurait été de 3% supérieur, soit **20 000 emplois supplémentaires**

Askenazy et Weidenfeld (2007) : entre **50 000 et 100 000** postes nets ont été perdus en 10 ans suite à la loi Raffarin

Prix Relatif du Secteur des Transports

Source: Comptes Nationaux

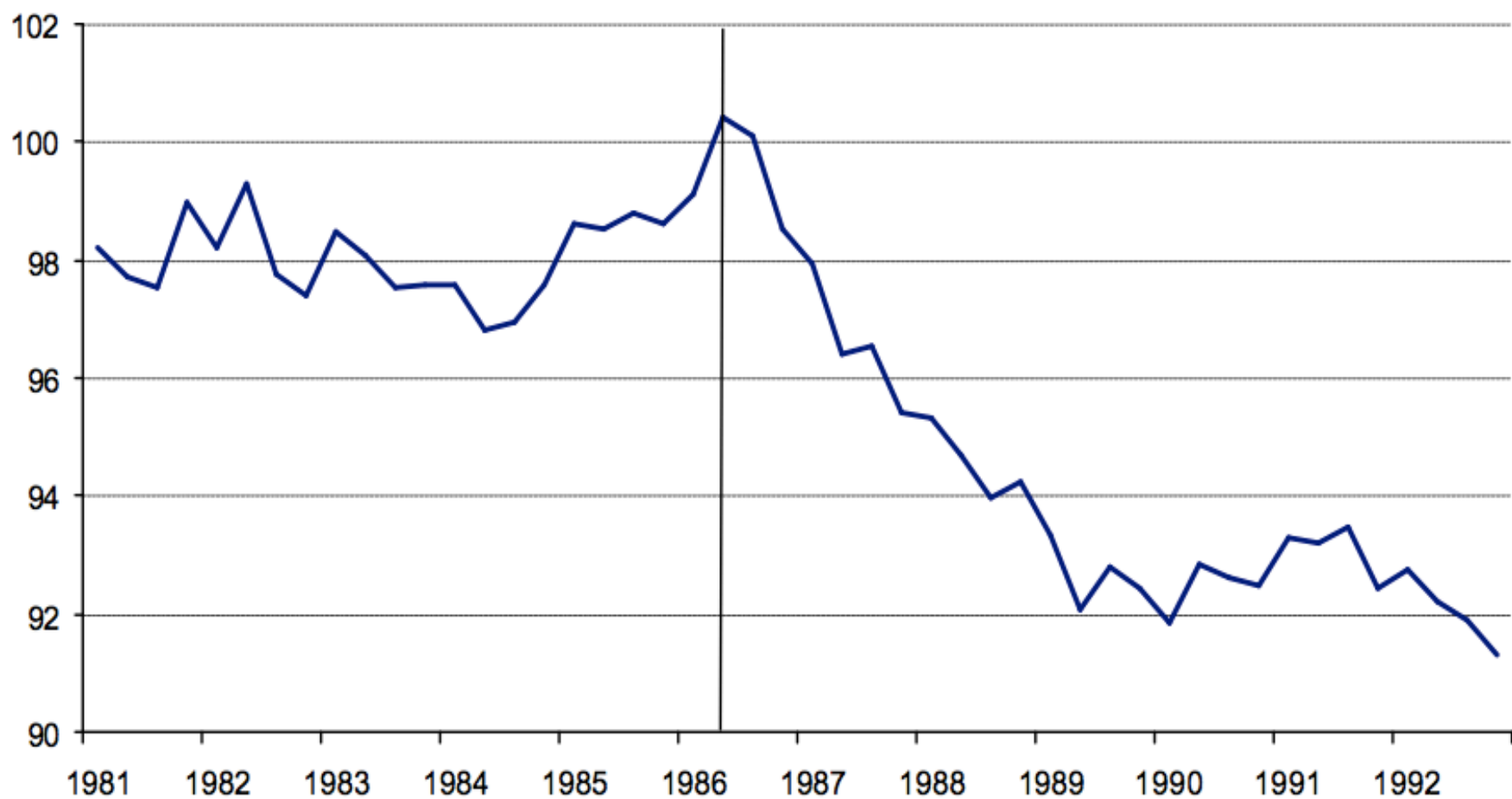


Figure 1 : Evolution du prix relatif des prestations du secteur des transports entre 1981 et 1993. Source : Comptes Nationaux.

Transport routier de marchandises

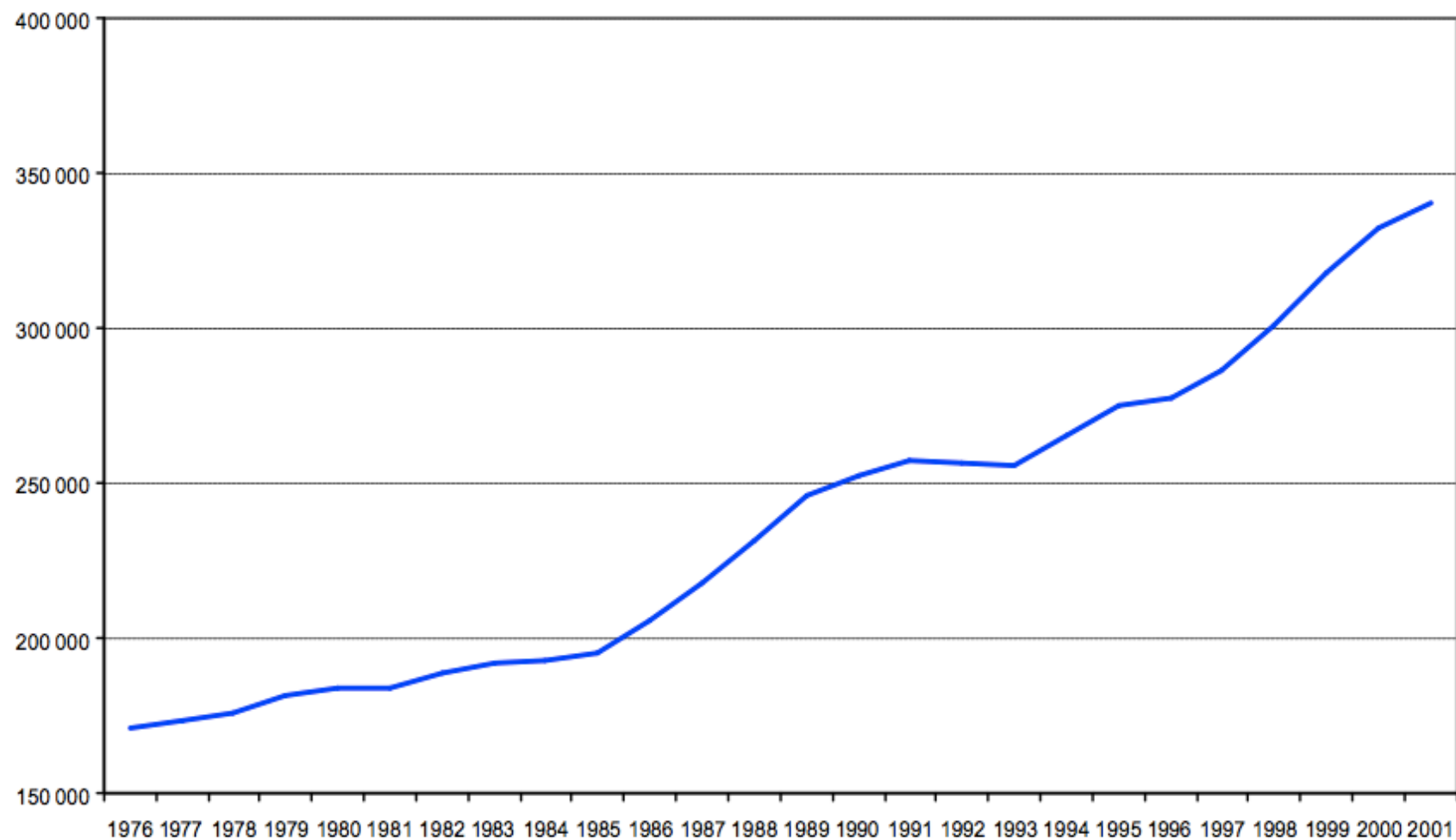
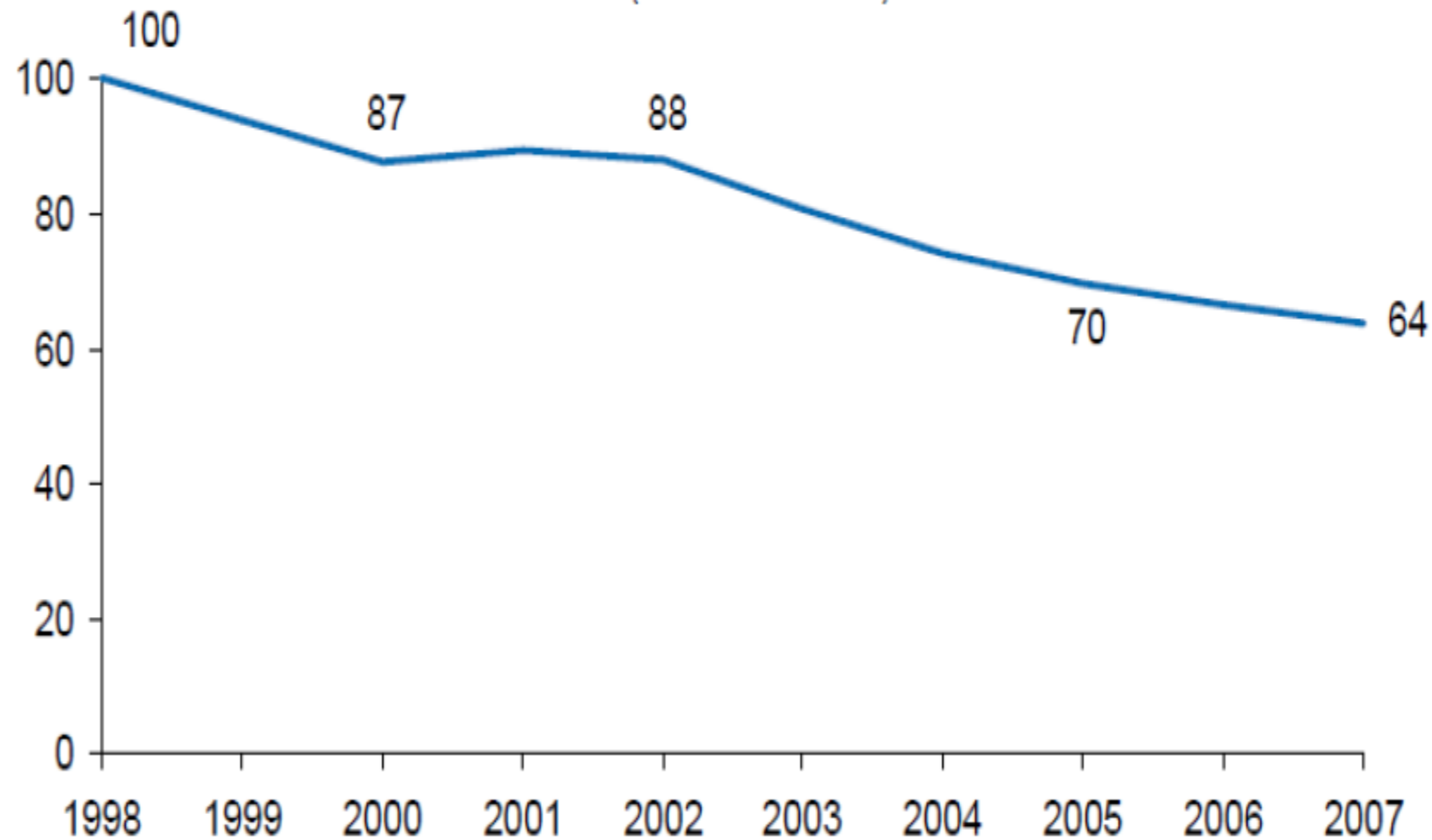


Figure 4 : Evolution de l'emploi dans le transport routier de marchandise entre 1976 et 2001. Source : UNEDIC.

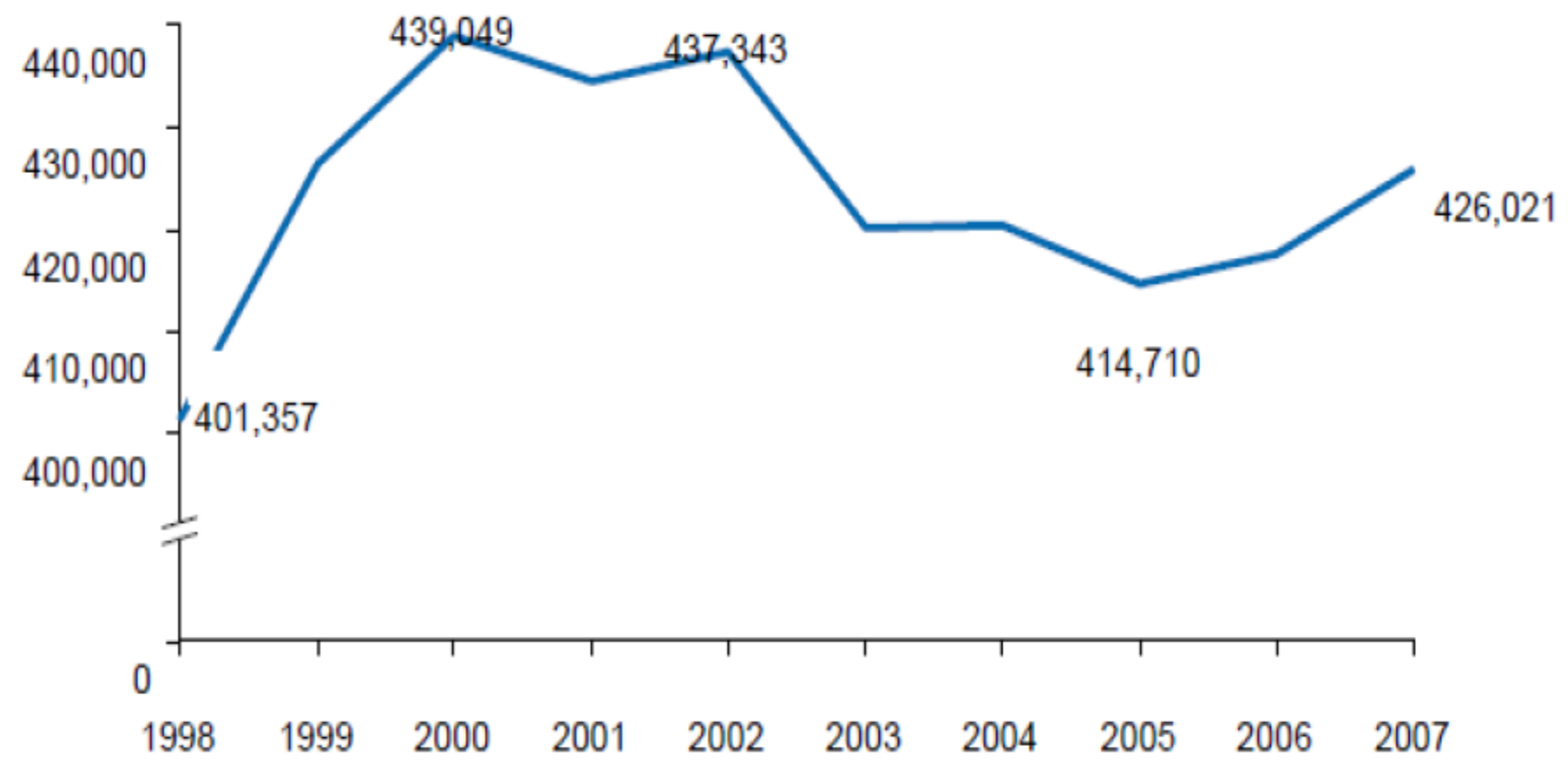
	Période	Taux de croissance de l'emploi
Avant réforme	1977-1980	1,9%
	1981-1985	1,2%
Après réforme	1986-1990	5,2%
	1986-2000	3,6%

**Graphique 3 Nombre d'employés dans l'aérien pour 1000 passagers
(Union Européenne)**



Source : Commission Européenne


**Graphique 4 Evolution total de l'emploi dans le transport aérien
(Union Européenne)**



Source : Commission Européenne

Tableau 7 Bilan en emplois de l'essor de l'aérien dans les régions françaises (2007)

	Total 5 aéroports	Reste Régions		Total Régions	
		Min	Max	Min	Max
Impact direct+indirect en emplois ETP	21 566	16 696	20 896	38 262	42 462
Impact direct+indirect total en M€ 2007	1 873	1 380	1 787	3 253	3 660
Impact induit en emplois ETP	36 662	28 383	35 523	65 045	72 185
Impact induit en M€ 2007	3 184	2 346	3 038	5 530	6 222
Impact total en emplois	58 228	45 079	56 419	103 306	114 647
Impact total en M€ 2007	5 057	3 727	4 826	8 783	9 883




Idée 4 : *la politique de concurrence bloque très rarement les projets de fusion et n'empêche pas la constitution de champions*

Tableau 1

Décisions de la Commission en matière de concentrations

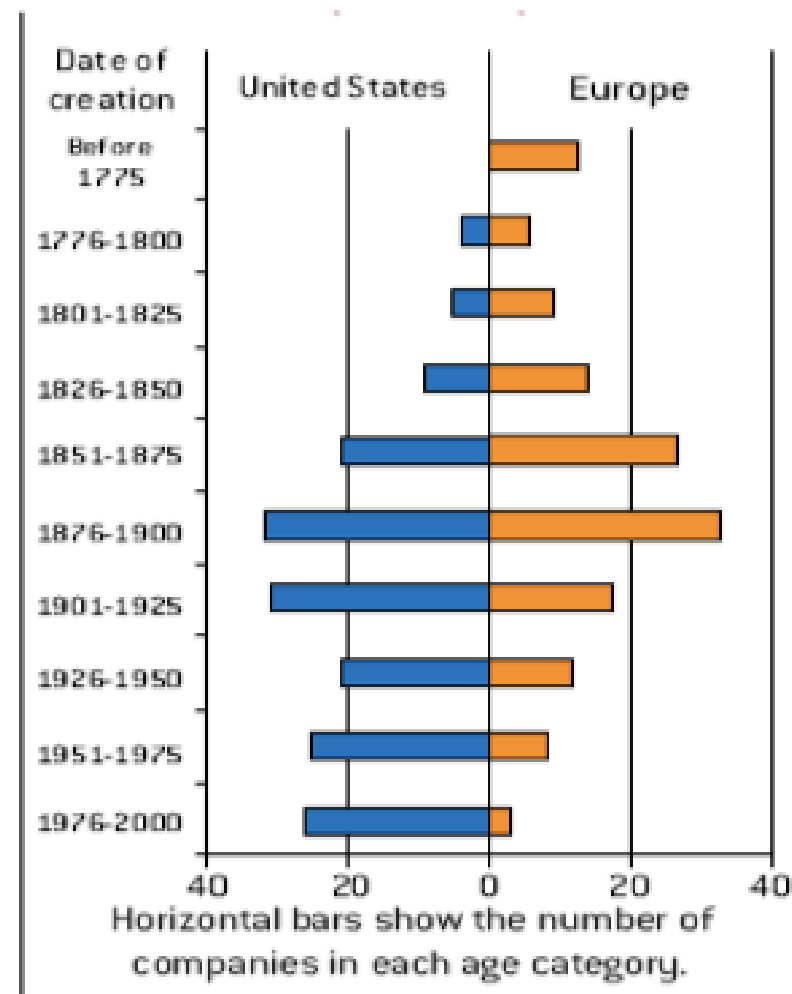
Année	2003	2004	2005	2006	2007	2008	2009	2010	2011	2012
Nombre de cas notifiés	211	247	313	356	402	347	259	274	309	283
Autorisation sans conditions	205	222	278	327	373	316	225	254	303	255
Autorisation avec conditions	17	16	18	19	22	24	16	16	6	15
Interdiction	0	1	0	0	1	0	0	0	1	1
Retrait de notification	0	5	9	9	7	13	8	4	10	5

Source : à partir du site de la DG Concurrence



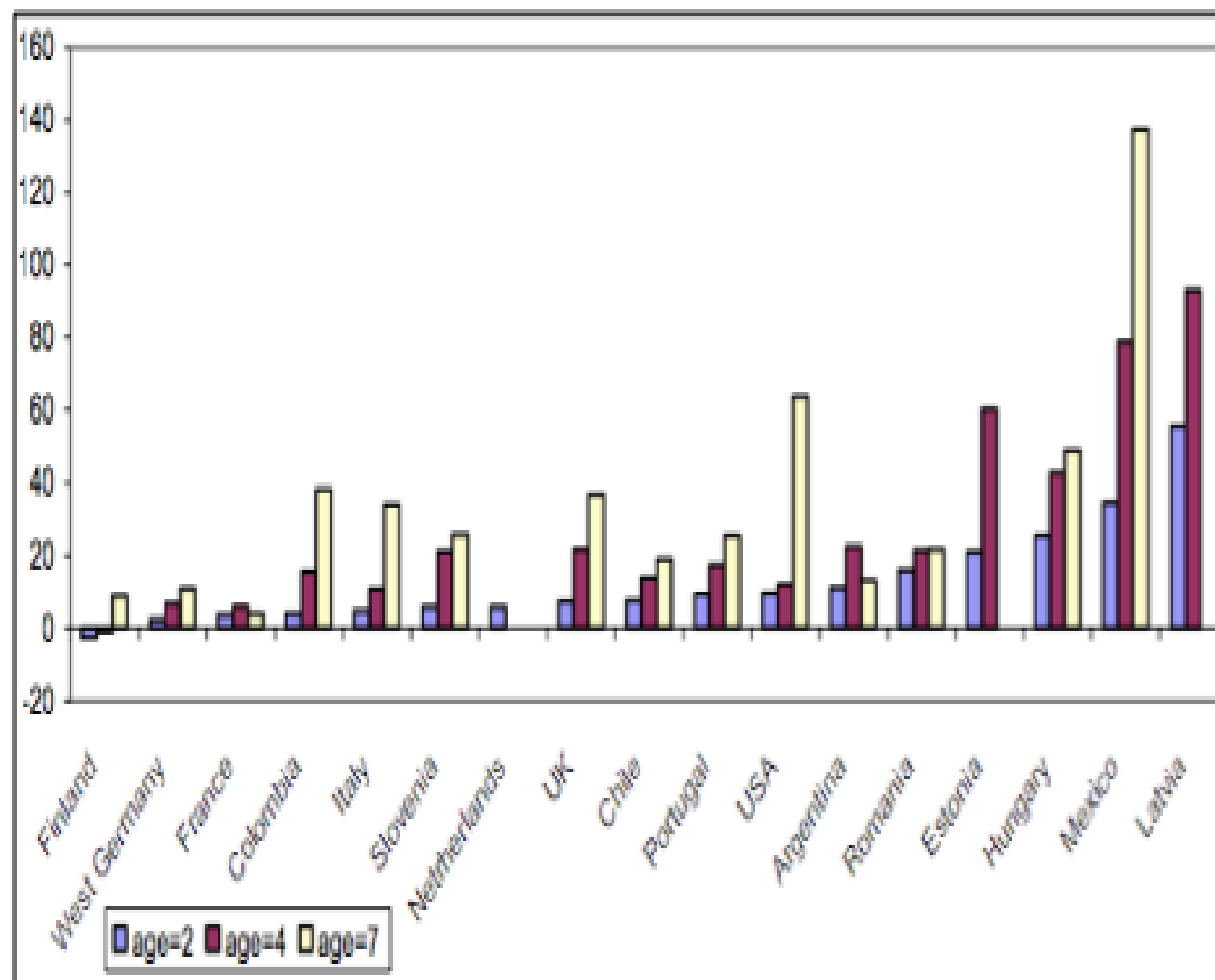
Idée 5 : *la politique de concurrence favorise l'émergence de nouveaux champions ... elle est une forme de politique industrielle non discriminatoire*

Figure 5 Pyramides des âges des entreprises leaders en Europe et aux Etats-Unis



source : Veron & Philippon (2008) *Financing Europe's fast movers*, Bruegel

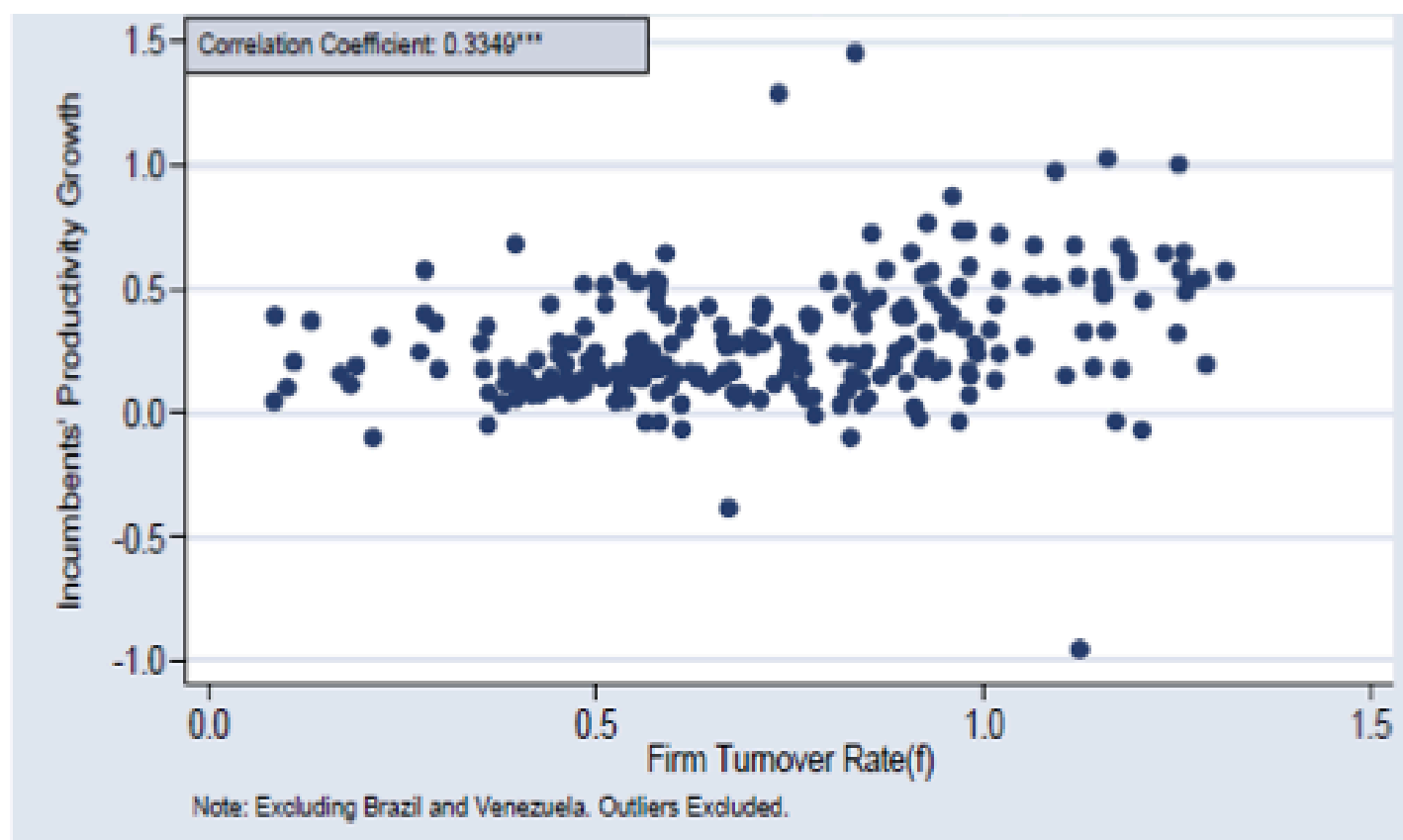
Figure 6 Taille des firmes survivantes en fonction de leur âge




source : Bartelsman & alii (2004)

Figure 4

La relation entre productivité des firmes installées et taux de renouvellement des entreprises (par secteurs et pays)

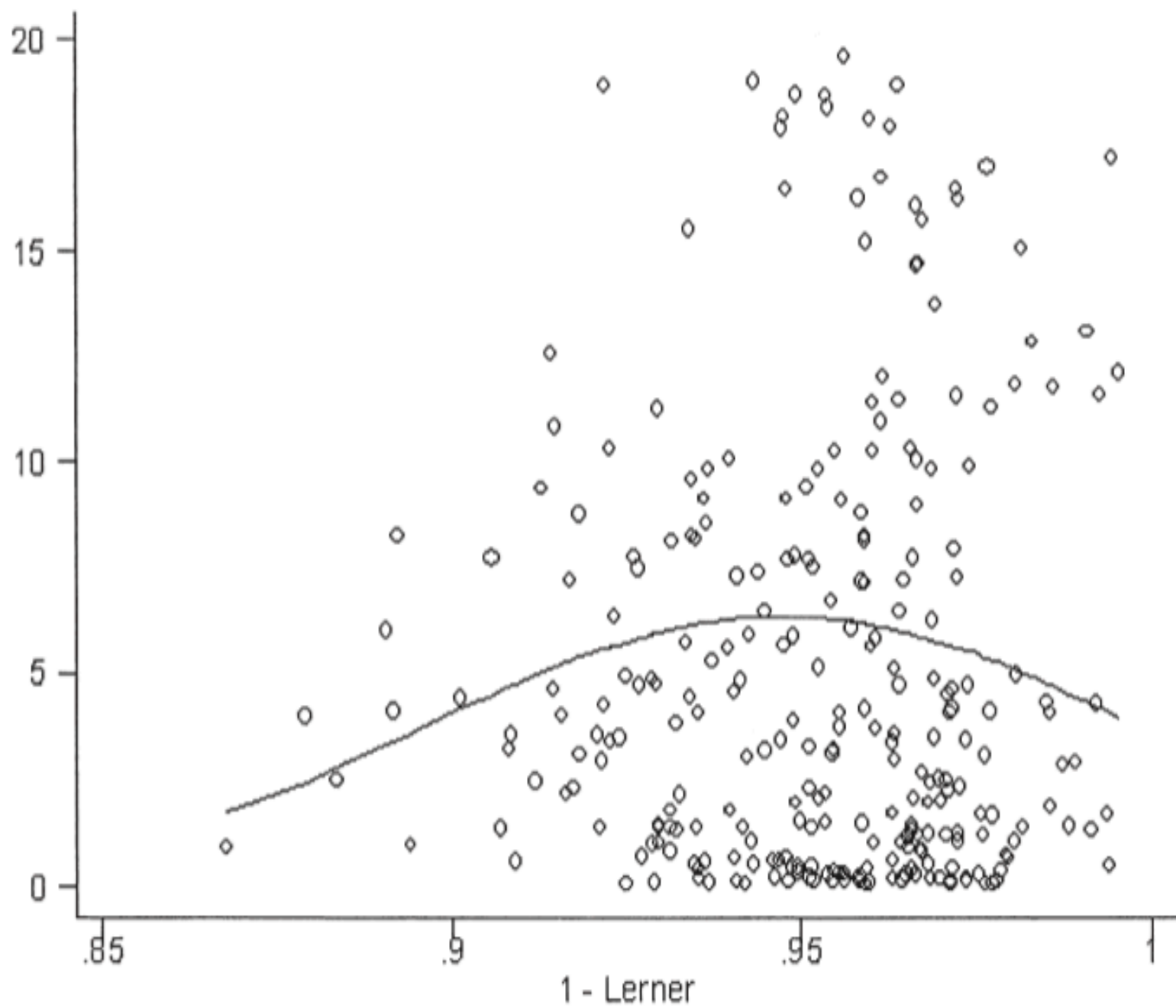



source : Bartelsman & alii (2004)



Idée 6 : *la politique de la concurrence ne s'oppose pas à l'innovation et n'exclut pas une politique technologique ambitieuse*

Citation weighted patents






Idée 7 : l'expérience du Japon
*montre que la politique
industrielle ciblée ne
fonctionne qu'avec ...une
grosse dose de concurrence*

Industrie : les deux Japon (1950-1990)

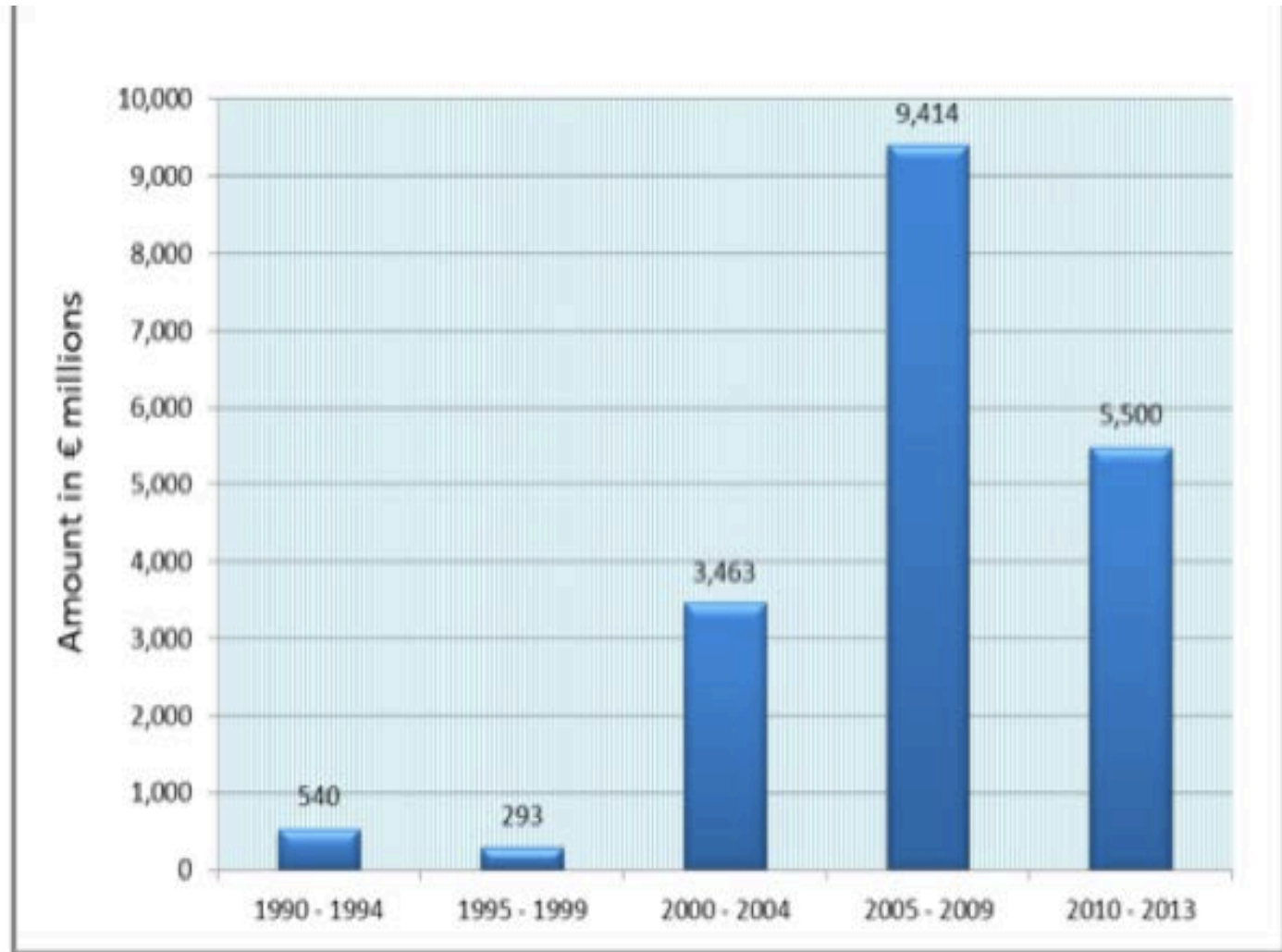
Secteurs	Situation du secteur au Japon en 1998	Caractéristiques du secteur (concurrence, rôle du gouvernement)
Aéronautique civile	1% des exportations mondiales	Faible concurrence entre constructeurs d'avions et de moteurs ; système de licence
Chimie	6% des exportations mondiales	intervention gouvernementale sur les capacités de production ; pétrochimie : entrée sur le marché soumise à autorisation, nombreux cartels de récession dans les années 1970
Détergents	Aucune présence internationale Forte implantation sur le marché domestique	Concurrence limitée à deux entreprises (Kao ; Lion) ; restrictions à l'investissement étranger et prix de revente imposés jusqu'aux années 1970
Logiciels	Aucune firme japonaise dans le top 20 mondial	Concurrence faible entre les éditeurs sur le marché domestique (sauf jeux vidéos) ; forte intervention du MITI
Jeux vidéos	Leader mondial à l'exportation	Très forte concurrence sur le marché domestique : plus de 500 développeurs (pour le compte de Sony) ; aucune intervention gouvernementale

Automobiles	Leader mondial à l'exportation	9 constructeurs sur le marché japonais ; tentative infructueuse d'intervention gouvernementale (consolidation du secteur)
Pneus pour camions et bus	Position de leader à l'exportation, avec les Etats Unis	Concurrence interne forte entre 5 entreprises japonaises ; cartel de récession en 1965
Cameras	Domination à l'exportation (80% du marché mondial)	15 concurrents japonais en 1987 et 13 en 1997 ; forte turbulence des parts de marché entre acteurs, signe d'une forte concurrence
Sauce soja	Leader mondial à l'exportation	Intense concurrence locale : plus de 2500 producteurs ; aucune intervention gouvernementale



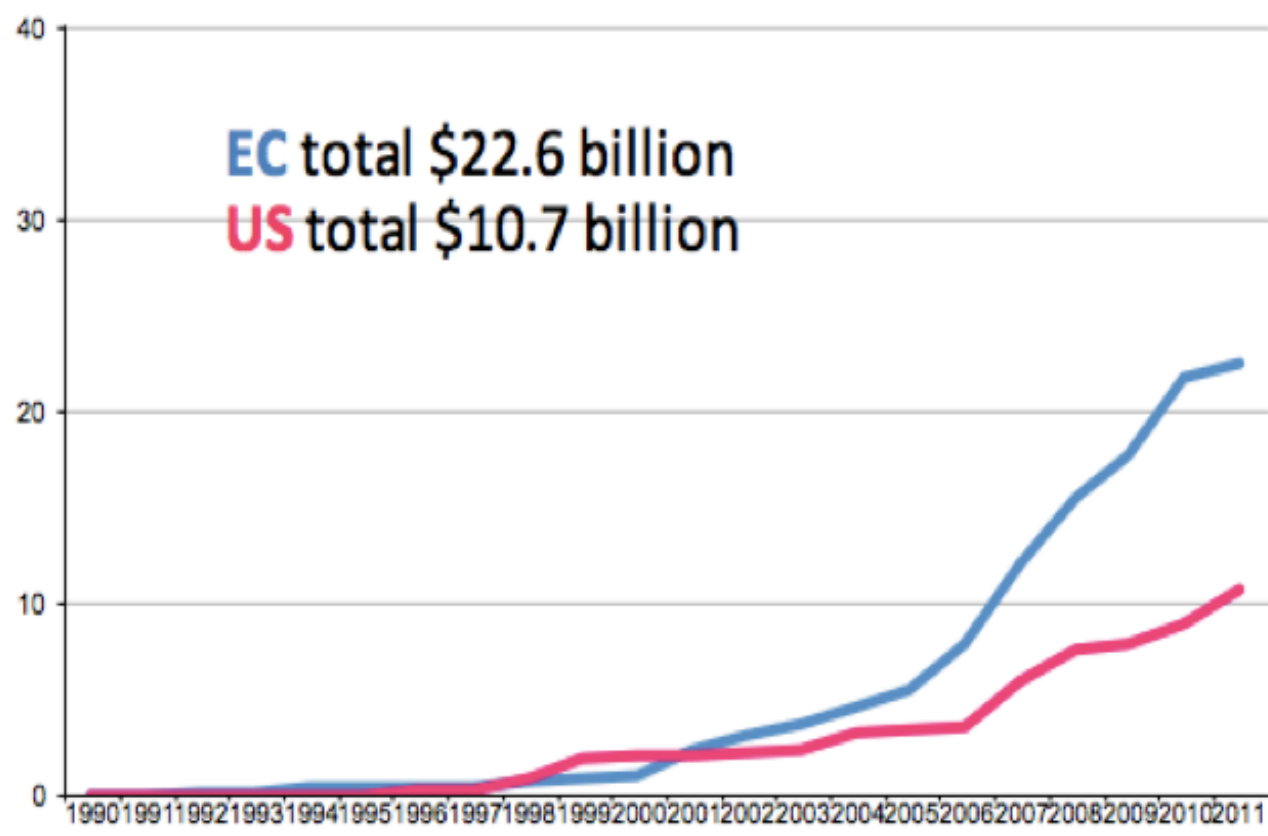
Idée 8 : *en matière de sanctions, la politique européenne n'est pas plus sévère que celle de pays comme les Etats-Unis*

Figure 8 L'évolution du montant des sanctions en matière de cartels (1990-2013)



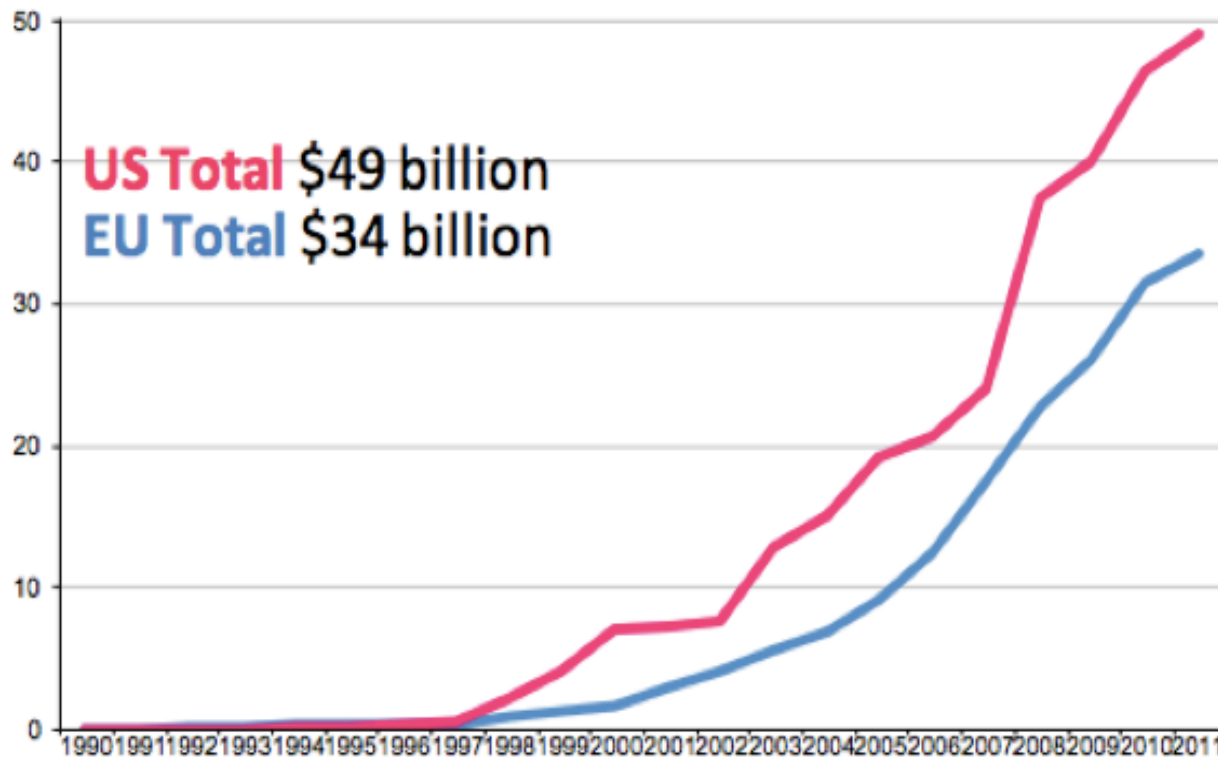
Source : Commission Européenne, 2013

Figure 9 Evolution des sanctions antitrust aux Etats-Unis et en Europe



Source : Connor (2012) conférence *Concurrences* « Antitrust fines : what is the right amount ? »

Evolution du montant des sanctions antitrust et des réparations aux Etats-Unis et en Europe



Source : Connor (2012) conférence *Concurrences* « Antitrust fines : what is the right amount ? »




**Idée 9 : *les sanctions infligées
tiennent compte des
difficultés financières des
entreprises***

Tableau 2

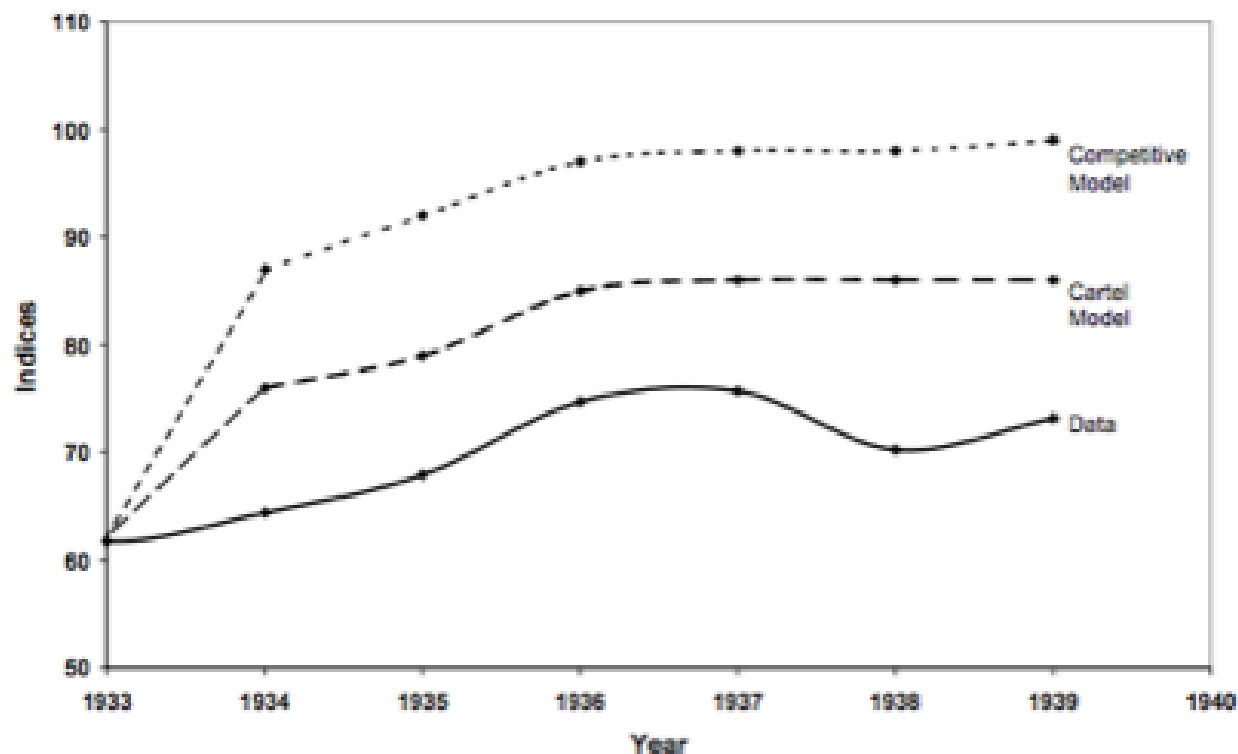
Réductions de sanction au titre de la capacité à payer

Cartel	Sanction totale (euros)	Réduction de sanctions au titre de la capacité à payer
Cartel des tubes cathodiques (2012)	1,4 milliards	85% pour une entreprise (Technicolor)
Cartel des quincailleries de fenêtre (2012)	86 millions	45% pour une entreprise
Cartel des installations sanitaires de salles de bain (2010)	622 millions	25% à 2 entreprises et 50% à 3 entreprises
Cartel de l'acier de précontrainte (2010)	269 millions	25%, 50%, 75% à 3 entreprises
Cartel des producteurs de phosphate (2010)	175 millions	70% pour une entreprise
Cartel des déménagements internationaux (2008)	32,7 millions	70% à une entreprise



Idée 10 : *la mise en sommeil
de l'antitrust en période de
crise risque de ... prolonger la
la crise*

Evolution de la production observée et simulée aux Etats-Unis



Source : Cole & Ohanian (2004)



Merci de votre attention
<http://www.emmanuelcombe.fr>

Tableau 7 : variation du surplus annuel associé à l'entrée de nouveaux opérateurs sur le marché de la téléphonie mobile

Valeur en M€/an	Passage de 3 à 4 opérateurs	Passage de 4 à 5 opérateurs
Variation du surplus annuel des consommateurs	1224	643
Variation du surplus annuel des producteurs (hors coût fixe initial d'investissement de réseau)	-852	-488
Variation du surplus social	373	155

Source : calculs DGTPE

	Protected industry	Jobs saved	Total cost (in millions)	Annual cost per job saved
1	Benzenoid chemicals	216	\$ 297	\$ 1,376,435
2	Luggage	226	290	1,285,078
3	Softwood lumber	605	632	1,044,271
4	Sugar	2,261	1,868	826,104
5	Polyethylene resins	298	242	812,928
6	Dairy products	2,378	1,630	685,323
7	Frozen concentrated orange juice	609	387	635,103
8	Ball bearings	146	88	603,368
9	Maritime services	4,411	2,522	571,668
10	Ceramic tiles	347	191	551,367
11	Machine tools	1,556	746	479,452
12	Ceramic articles	418	140	335,876
13	Women's handbags	773	204	263,535
14	Canned tuna	390	100	257,640
15	Glassware	1,477	366	247,889
16	Apparel and textiles	168,786	33,629	199,241
17	Peanuts	397	74	187,223
18	Rubber footwear	1,701	286	168,312
19	Women's nonathletic footwear	3,702	518	139,800
20	Costume jewelry	1,067	142	132,870
	Total	191,764	\$44,352	
	Average (weighted)			\$ 231,289